

LASIPALATSINAUKIO

TILAOHJE, POHJAKUVAT

VUOKRAAJAN YHTEYSTIEDOT

Glaspalatskvarteret Ab (Lasipalatsikortteli Oy)
Mannerheimintie 22-24
00100 HELSINKI
2995031-7

Tapahtumiin liittyvän tuotannon yhteyshenkilö:

Marjo Sahi
marjo.sahi@amosrex.fi
+358 050 466 2370

MITAT

Vuokrauskäytössä oleva pinta-ala yhteensä: 1300 m²

PINNAT JA RAKENTEET

- Asfaltti
- Kansirakenne, kantavuus huomioitava suunnittelussa (liite)
- Terassialueita kalusteineen
- Savupiippu, josta maanalaisen museotilan hätäuloskäynti
- 5 kpl kupolia, joiden pinta betonilaattaa
- Pinnan tasoeroja

Aukio vuokrataan vuokrausaltaan muilta osin tyhjänä ilman tapahtumatekniikkaa, rakenteita tai kalusteita.

VUOKRA ALKAEN

Perusvuokra 1000 euroa + alv / päivä.
Vuokra tarkennetaan tapauskohtaisesti.
Pääsylimullisiin tapahtumiin on varattava vuokranantajalle 5 lipun kiintiö.

RAKENNUS- JA PURKUAJAT

Tapahtuman rakennusaika sekä purkuaika kuuluvat vuokrasopimuksessa määritellyn ajan sisälle.
Poikkeusaikatauluista on ehdottomasti sovittava etukäteen.

ALUEEN RAJAUS MAKSULLISISSA TAPAHTUMISSA

Tapahtumatekniikan ja -kalustuksen rakennuksen ja purun aikainen aluerajaus on pidettävä mahdollisimman pienenä siten, että koko alue rajataan pois yleisön kululta vasta, kun se on välttämätöntä. Alueelle saa tuoda aitoja rakennusajan puitteissa, mutta aukion läpikulku on pyrittävä säilyttämään mahdollisimman pitkään.

Alueella olevien terassien rajauksesta tapahtuman ulkopuolelle tai niiden käytöstä tapahtuman yhteydessä on sovittava erikseen ko. ravintoloitsijoiden kanssa. Tilavuokraajan ei tarvitse olla mukana näissä keskusteluissa. Nämä keskustelut kannattaa aloittaa hyvissä ajoin.

MAAPERÄ JA TELTAT

Vuokralaisen tulee toimittaa vuokranantajalle etukäteen havainne piirroksat ja pohjakuvat alueelle rakennettavista väliaikaisista rakenteista. Aukio toimii kansirakenteena, jonka kantavuus ja piste-kuormat on huomioitava suunnittelussa. Kaikki maaperään upotettavat rakenteet, kiilat tms. ovat ehdottoman kiellettyjä ilman vuokranantajan hyväksyntää ja ohjeistusta. Maaperään mahdollisesti upotettujen tapahtumanrakenteiden ja esineiden poistaminen tapahtuman jälkeen, sekä piha-alueen pintamateriaaleihin ja maanalaisiin rakenteisiin tulleet reiät/vauriot/muutokset ja tällaisten korjauskustannukset ovat aina poikkeuksetta vuokralaisen vastuulla. Telttojen ja muiden rakenteiden pystytyksessä on käytettävä painoja kiilojen sijasta.

YMPÄRISTÖSUUNNITELMA

On suositeltavaa, että vuokralainen tekee tapahtumastaan ympäristösuunnitelman. Suunnitelmassa tulisi ilmetä, kuinka jätehuolto yms. on hoidettu kestävän kehityksen kannalta.

WC:T

Aukiolla ei ole yleisiä WC tiloja. Yleisötapahtumissa tapahtumanjärjestäjän on järjestettävä alueelle tarvittava määrä tilapäisiä käymälöitä. Ympäristökeskukselta löytyy ohjeistus tapahtumatilojen wc-kapasiteettien suunnitteluun.

JÄTEHUOLTO JA SIIVOUS

Aukion puhtaanapito tapahtuman aikana ja siivoaminen tapahtuman jälkeen, suurten roskien sekä irtoesineiden kerääminen, rakennusjätteen kierrätys, opasteiden poisto ja muut vastaavat työt ovat vuokralaisen vastuulla. Vuokralainen vastaa myös biojätteen keräämisestä ja kierrättämisestä. Vuokranantajalla on oikeus tilata puhtaanapitopalvelu vuokralaisen lukuun, jos vuokralainen ei noudata siivousvelvollisuuttaan tapahtuman jälkeen.

Vuokralainen on myös vastuussa tapahtuman aikana syntyneistä tussi- yms. tageista ja velvollinen puhdistamaan kaikki vastaavat jäljet. Rakenteita toteuttaessa tulee käyttää sellaisia teippejä, jotka eivät jätä liimajälkiä pintoihin.

Aukiolla sijaitsee maanalainen sekajätteen jätepuristin, joka on erikseen sovittaessa aukion vuokralaisen käytössä erikseen sovittavaan hintaan. Jätepuristimen tyhjennystie on huomioitava tilasuunnittelussa. Vuokralainen voi myös vastata tilaisuudenaikaisesta jätehuollosta kokonaan itse.

Mikäli vuokralaisella on tarvetta väli- tai päivystysiiivoukselle, tarjousta voi pyytää esimerkiksi: Siskon Siivous, puh. 029 3400 900, siskon.siivous@siskonsiivous.fi tai alueen ylläpitosiivouksesta vastaavalta ARE Kiinteistöhuollolta 020 530 5700, asiakaspalvelukeskus@are.fi

SÄHKÖT

sähkönjakelu, sähköpääkeskus (liite)

Ulkosähkökeskusten käyttöä varten vuokralaiselle luovutetaan tarvittaessa erillinen avain. Lähtökohtaisesti keskukset avataan henkilökunnan toimesta.

Ulkoalueella käytettävät erilliset generaattorit ja aggregaatit tulee sijoittaa turvallisesti ja ne tulee ottaa huomioon tapahtuman pelastussuunnitelmassa.

Sähkö ei sisälly alueen tilavuokraan ja laskutetaan erikseen toteutuneen kulutuksen / arvion mukaan.

HUOLTOPÄIVYSTYKSET

Kiinteistöhuoltoon liittyvät kiireelliset ja vahinkoasiat iltaisin ja viikonloppuisin: ARE huoltopäivystys 020 530 5500

Kaikista vahinko- ja kiinteistöhuoltoon liittyvistä ongelmista on tiedotettava Lasipalatsikorttelin henkilökuntaa tai alueella päivystävää Securitaksen kiinteistön vartiointia.

Virastoajan ulkopuolella ota yhteyttä vuokraajan yhteyshenkilöön. Vuokralaisen tulee pyrkiä keskustelemaan ongelmallisista asioista ennakkoon vuokraajan kanssa.

TIETOVERKOT

Lasipalatsinaukiolla on Helsingin kaupungin avoin WLAN-yhteys. Tämän yhteyden kapasiteetti on rajallinen eikä vuokranantaja vastaa niiden toimivuudesta tapahtumien yhteydessä.

LANGATTOMAT TAAJUDET

Jos tapahtumassa käytetään langattomia mikrofoneja käytettävät taajuudet pitää tarkistaa vuokralajalta hyvissä ajoin. Useissa tiloissa saattaa yhtä aikaa olla esityksiä joissa käytetään langattomia lähettimiä. Langattomien mikrofoniin tulisi olla viritettävissä koko 470-690MHz, jolloin mahdollisten päällekkäisyyksien sattuessa taajuuksia voidaan muuttaa.

TAVARAN VARASTOINTI JA TAPAHTUMAAN LIITTYVÄT TAVARALÄHETYKSET

Vuokralaisen on kuljetettava tavaransa pois vuokra-ajan kuluessa vuokratulta alueelta tai sen ympäristöstä. Vuokralaisen täytyy olla tietoinen kaikkien tavaroiden poisviennistä ja purkuajasta sekä huolehtia siitä, että paikalla on joku, joka avaa hänelle tilan ovet. Lasipalatsikortteli Oy ei ota mitään vastuuta hävinneistä tai hajonneista lähetyksistä. Lähetykset on sovittava vuokra-ajan sisälle. Mikäli lähetykset kuitenkin saapuvat vuokra-ajan ulkopuolella, siitä on sovittava vuokraajan kanssa etukäteen.

RIPUSTUKSET JA KIINNITYKSET

Kaikki rakenteet on toteutettava irtokiinnityksin. Aukiolle tehtävistä ripustuksista ja kiinnityksistä on sovittava aina vuokraajan kanssa etukäteen. Alueen rakenteisiin kiinnittää mitään ilman vuokranantajan suostumusta.

MELU

Tapahtumajärjestäjä on velvollinen noudattamaan annettuja melumääräyksiä. Jos tilaisuudesta aiheutuu normaalia enemmän ääntä, tai aukiolla soitetaan musiikkia, on tehtävä kirjallinen ilmoitus kaupungin ympäristöpalvelujen ympäristönsuojeluyksikköön. Ilman erillistä lupaa, aukiolla ei ole mahdollista soittaa musiikkia klo 22.00 jälkeen.

VALOT

Aukiolla on yleisvalaistus. Toivotuista valaistusmuutoksista sekä lisärakennusta vaativa tapahtuman valaistussuunnitelma on ilmoitettava etukäteen tuottajalle.

PYSÄKÖINTI JA LASTAUS

Aluepysäköintikielto. Tapahtumaan liittyvä huoltoajo sallittu. Käytössä huomioitava huolto- ja pelastusreitit.

TURVALLISUUS JA VARTIOINTI

Alueella on valvontakamerat sekä päivystävä vartiointi, mutta edellytys tapahtumiin liittyvästä aluevartiointista on vuokralaisella.

JONOTTAMINEN TAPAHTUMIIN

Jos tapahtuma on luonteeltaan sellainen, että osallistujat joutuvat jonottamaan etukäteen tiloihin pääsyä, vuokralaisen tulee järjestää jonotus niin, että se ei aiheuta ongelmia ympäristössä liikkumiselle. Lisäksi tulee huomioida jonottajien turvallisuus sekä jonottamisesta aiheutuvat roskat. Käytännössä jonotusalueet tulee rajata, järjestyksen valvojia tulee varata riittävästi, ja heidän tehtäviinsä tulee myös sisällyttää ympäristön siistinä pitäminen.

LASIPALATSIN MUU YRITYSTOIMINTA

Lasipalatsissa toimii myös useita muita yrityksiä. Tämä on otettava tapahtuman järjestelyissä huomioon ja taettava vuokralaisten, sekä heidän asiakkaisensa pääsy liikehuoneistoihin myös Lasipalatsin aukion puolelta. Kaikista muutos- ja poikkeustilanteisiin liittyvä viestintä on koordinoitava vuokraajan kautta. Aukiolla järjestettävät tapahtumat eivät saa haitata Lasipalatsin yritysten terassitoimintaa ja mahdollisista poikkeuksista on keskusteltava suoraan ravintoloitsijoiden kanssa.

VUOKRALAISEN VASTUU JA VAKUUTUKSET

Vuokralainen on velvollinen hoitamaan vuokraamaansa aluetta ja vastaamaan vuokrasuhteen aikana tapahtuneen vahingon korvaamisesta. Vuokralainen on vastuussa kaikesta vuokratilassa tapahtuvasta toiminnasta, kalusteista, rakenteista, henkilöistä ja alihankkijoiden toiminnasta.

Vuokralaisen tulee ottaa tapahtumaa koskeva vastuuvakuutus. Vuokralaisen tulee pyydettäessä pystyä esittämään selvitys vakuutuksesta. Vuokrakauden ylimenevältä ajalta veloitetaan normaalin vuorokausivuokran mukaan. Lisäksi mikäli varauksen ylimeno aiheuttaa seuraavalle tapahtumalla kuluja tulee vuokralaisen korvata myös nämä vahingot.

JÄRJESTYKSEN NOUDATTAMINEN

Vuokralainen ja tilaisuuteen osallistuvat tahot noudattavat talon järjestysmääräyksiä ja muita vuokranantajan antamia ohjeita. Vuokralainen vastaa siitä, että myös alihankkijat ja tapahtumiin osallistuvat tahot noudattavat näitä ohjeita. Lasipalatsinlaki noudatetaan Suomen lakia ja Helsingin kaupungin järjestyssääntöjä. Vuokralainen huolehtii tilaisuuden järjestyksenvalvonnasta ja pyrkii välttämään tarpeetonta häiriötä rakennuksen muille käyttäjille. Vuokranantajalle on annettava hyvissä ajoin selvitys, miten järjestyksenvalvonta alueella hoidetaan.

VIRANOMAISET JA MÄÄRÄYKSET

Yleisötapahtuman järjestämistä valvovat monet tahot, ja tapahtuman järjestäjän on haettava useita lupia eri viranomaisilta. Yleisötilaisuudesta on ilmoitettava kirjallisesti poliisille vähintään 5 vuorokautta ennen tapahtumaa, mutta ilmoitus kannattaa tehdä vähintään kuukautta etukäteen, jos sen järjestäminen edellyttää toimenpiteitä järjestyksen ylläpitämiseksi, sivullisille tai ympäristölle aiheutuvan haitan estämiseksi tai erityisiä liikennejärjestelyjä.

- suuret tapahtumat (useita satoja osallistujia)
- yleisten paikkojen (varsinkin liikenneväylät) ulkotapahtumat
- myöhäisiltan tai yöhön kestävät tapahtumat (klo 22.00 jälkeen)

Aukion vuokraaja toimii vastuullisena tapahtumanjärjestäjänä ja vastaa siten tilaisuuteen liittyvien lupien hankkimisesta.

PELASTUSSUUNNITELMA, PALOTURVALLISUUSOHJEET

Tapahtuman turvallisuuden suunnittelee ja siitä vastaa tapahtuman järjestäjä. Suurista tapahtumista on neuvoteltava hyvissä ajoin ennen tapahtumaa ainakin poliisin ja pelastusviranomaisten kanssa.

Kirjallinen pelastussuunnitelma tulee laatia tapahtumaan, jossa:

- arvioidaan olevan läsnä samanaikaisesti vähintään 200 henkilöä
- käytetään avotulta, ilotulitteita tai muita pyroteknisiä tuotteita taikka erikoistehosteina palo- ja räjähdysvaarallisia kemikaaleja
- tapahtumapaikan poistumisjärjestelyt poikkeavat tavanomaisesta
- tapahtuman luonne aiheuttaa erityistä vaaraa ihmisille

Pelastussuunnitelma toimitetaan pelastuslaitokselle sekä vuokranantajalle viimeistään 14 vuorokautta ennen tapahtumaa.

ILOTULITUKSET, PYROTEKNIikka JA TULITYÖT

Mahdollisista ilotulituksista ulkotiloissa, pyrotekniikan käytöstä esityksissä, tuliesityksistä ja tulitöistä yms., on kerrottava vuokranantajalle hyvissä ajoin etukäteen. Näitä varten kirjoitetaan vuokranantajan allekirjoittama lupatodistus viranomaistarkastuksia varten.

Vuokranantaja voi perua ilotulitukset, pyrotekniikan käytön tai tulityöt, jos se katsoo niistä muodostuvan kohtuutonta haittaa tai vaaraa kiinteistön muille käyttäjille tai omaisuudelle, tai asianmukaisia suojausmääräyksiä ei ole noudatettu. Kaikki pyrotekniikan hyödyntäminen ja tuliesitysten toteuttaminen vaativat aina palotarkastajan hyväksynnän.

PALAVAT NESTEET JA KAASUT

Yleisötapahtumissa vaarallisia kemikaaleja ovat esimerkiksi tyypillisesti käytössä olevat nestekaasu ja aggregaattien polttonesteet. Kokoontumistiloissa ja yleisötapahtumissa saa säilyttää ainoastaan toiminnan harjoittamisen kannalta tarpeellisia määriä vaarallisia kemikaaleja. Vaarallisten kemikaalien säilytysmäärät on pidettävä mahdollisimman pieninä. Tapahtuman järjestäjä esittää pelastussuunnitelmassa kemikaalien kokonaistarpeen.

RAKENNUSMATERIAALIT

Käytettävien rakennusmateriaalien ja verhoilujen tulee olla paloluokiteltuja (luokka s11 tai vastaava). Palosuojauksesta pitää olla kirjallinen todistus. Poikkeavat materiaalit ja rekvisiitat, jotka eivät täytä s11-luokitusta tai vastaavaa on palosuojattava.

POISTUMISTIET

Kaikki poistumistiet ja niille johtavat reitit on pidettävä esteettöminä eikä niille saa varastoida tavaraa edes väliaikaisesti.

ANNISKELUOIKEUDET

Alueella sijaitsevilla terasseilla on omat, yksittäiset anniskeluoikeutensa. Muulle vuokra-alueelle on mahdollista hakea tapahtumakohtaiset anniskeluluvat normaalin lupamenettelyn kautta.

TERVEYSVIRANOMAISET JA ELINTARVIKKEET

Tarvittaessa terveysviranomaisille tulee tehdä ilmoitus 14 vrk ennen tilaisuutta (suurtapahtumailmoitus jos tapahtumassa on yli 500 osallistujaa), jos yleisötilaisuudessa myydään tai luovutetaan elintarvikkeita.

TEKIJÄNOIKEUSILMOITUKSET

Vuokraaja on velvollinen tekemään itse tapahtuman vaatimat tekijänoikeusilmoitukset (kuten Teosto).

MUUTA

Lasipalatsin aukiota ympäröivät rakennukset ovat kaavalla suojeltuja Helsingin Kaupunginmuseon määräyksellä. Kaikenlaiset rakennuksiin tai rakenteisiin kohdistuvat muutokset, korjaukset ja puhdistukset ovat ehdottoman kiellettyjä.

Vuokraaja sitoutuu tekemään vuokranantajan esittämät muutokset ennalta esitettyyn tapahtumasuunnitelmaan (mm. tapahtuma-aikaiset kulkuväylät ja rakenteet).

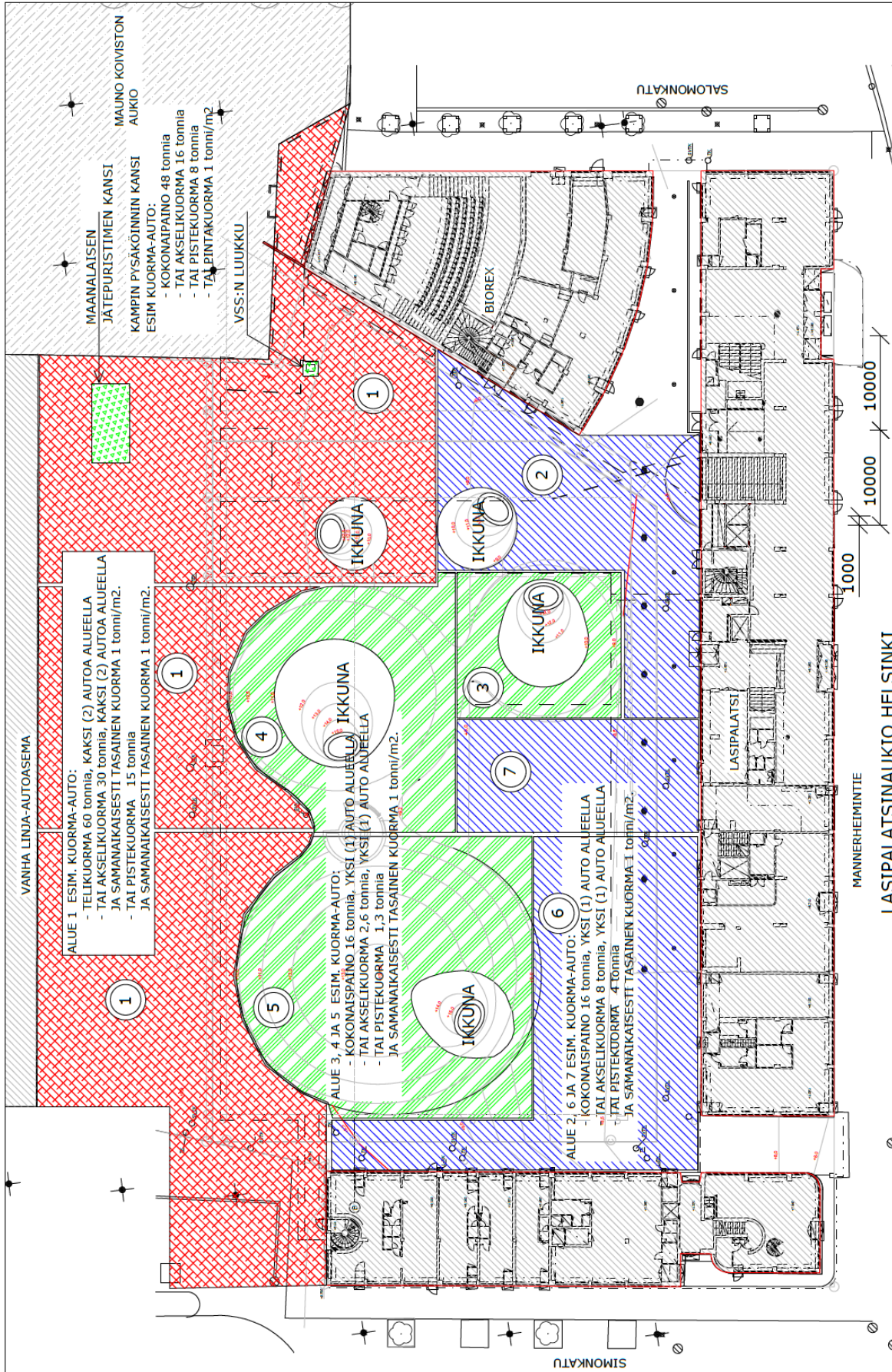
Lasipalatsin aukiolla voi olla kiinteitä tai vaihtuvia taideteoksia. Taideteoksia ei saa siirtää eikä peittää miltään osin. Teosten ympärille on jätettävä 4 metrin turva-alue. Mahdollisista muutostoiveista on keskusteltava erikseen vuokranantajan kanssa.

Lasipalatsin aukiolla olevien kumpujen päällä olevat ikkunat toimivat kattoikkunoina museoon. Näitä ei saa peittää, eikä niiden eteen saa tehdä rakenteita, jotka peittävät näkyvyyden museoon.

Lasipalatsikortteli

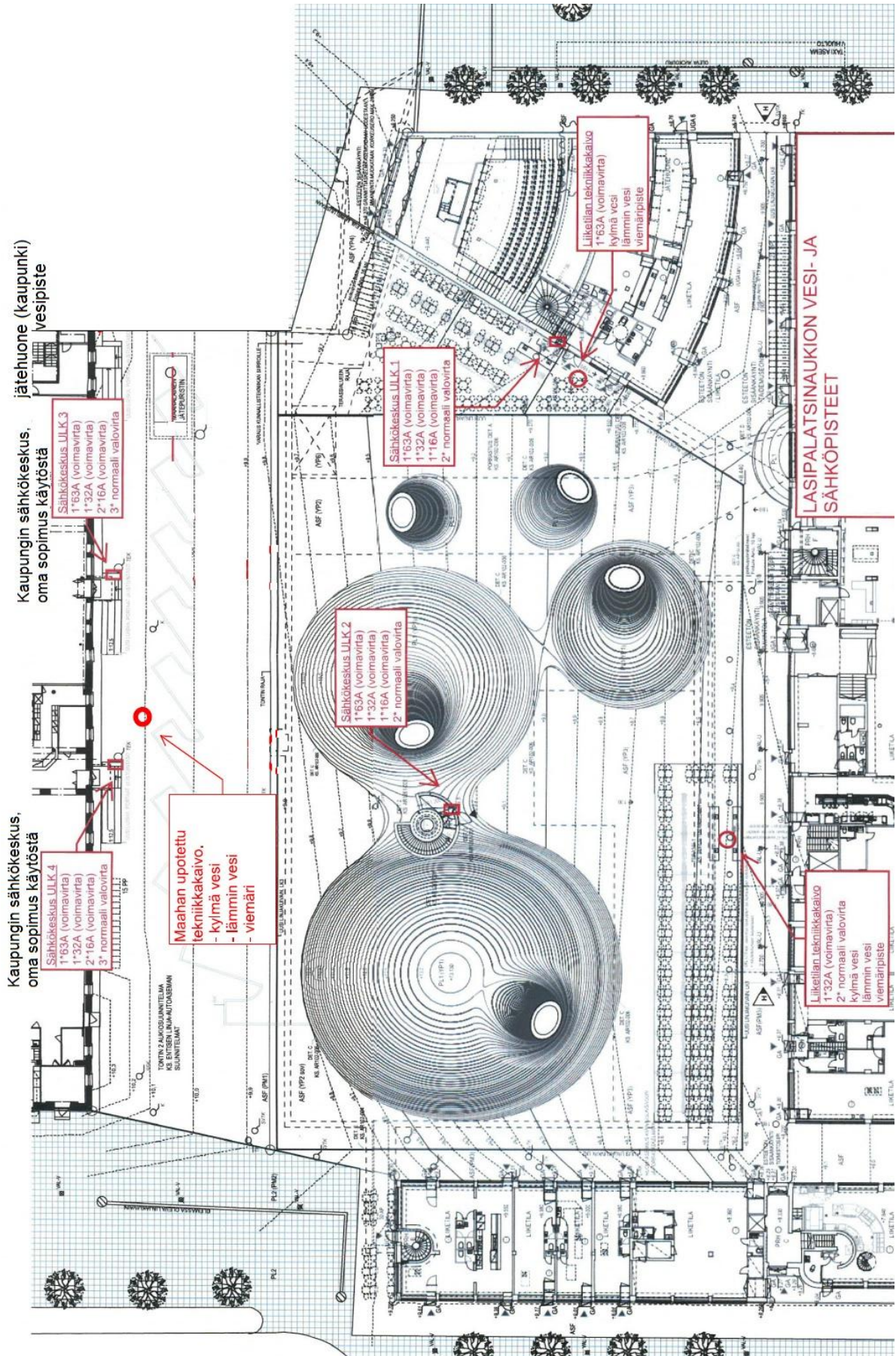
glaspalatskvarteret

KUORMAKAAVIO



LASIPALATSINAUKIO HELSINKI
SALLITUT AJONEUVOKUORMAT LASIPALATSINAUKIOLLA AMOSREX-TAIDEMUSEON KATOLLA

SÄHKÖ- JA VESIPISTEET



Lasipalatsikortteli

glaspalatskvarteret

PELASTUSTIET JA RAJAUKSET

